



Alsfoto



Sønderjyllands Amt

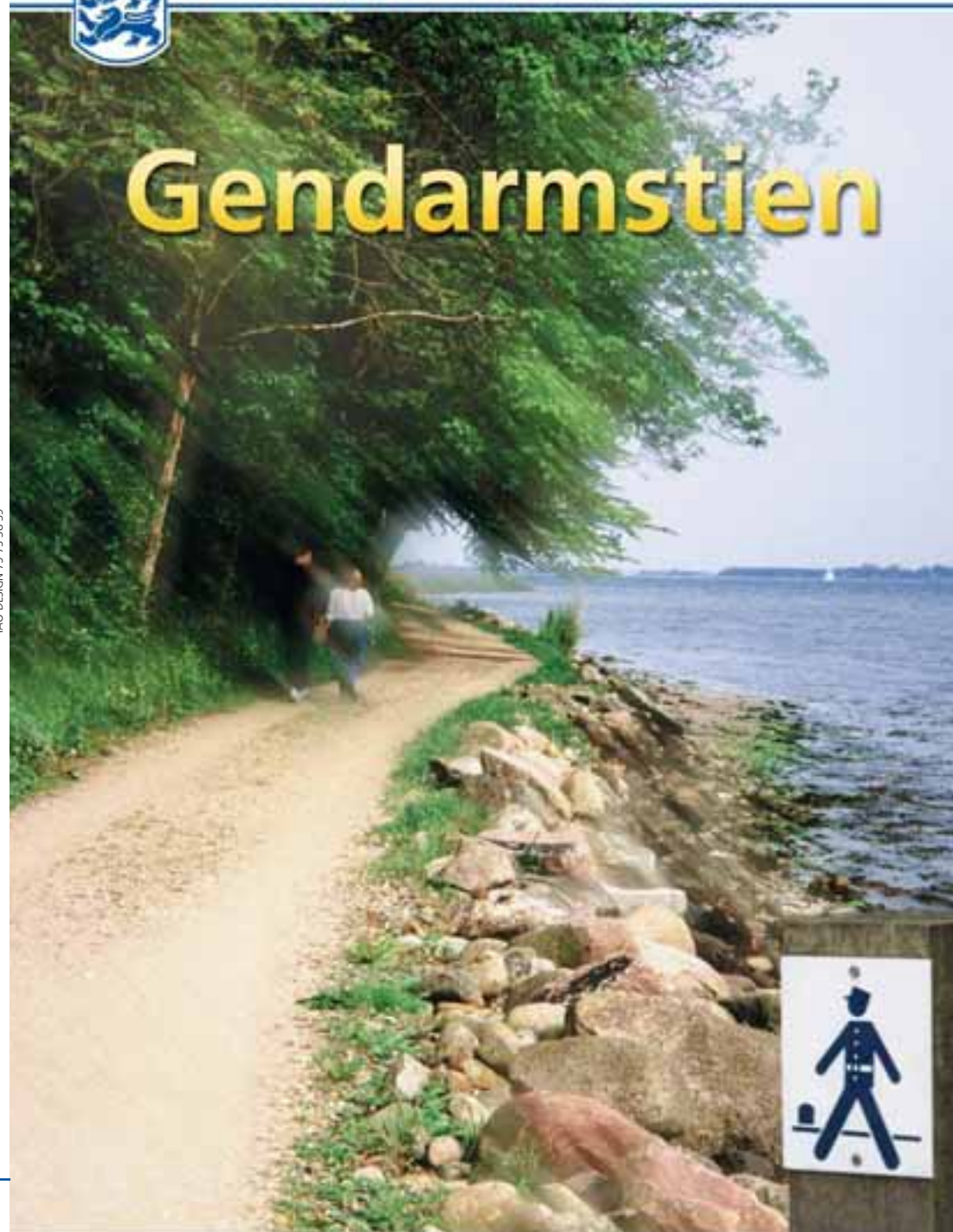


Sønderjyllands Amt



Gendarmstien

TAO DESIGN 75 75 38 39



Udvalget for teknik og miljø

Fra Padborg til Høruphav - ca. 74 km.



Sønderjyllands placering som grænseregion gør landsdelen til noget specielt, ikke mindst set i historiens lys. Mens Hærvejen trækker sine spor op gennem de tørre dele af Jylland, hører Gendarmstien til blandt landets få, helt kystnære vandreruter.

Det er ingen overdrivelse at hævde, at Gendarmstien fra Padborg til Høruphav, hører til blandt de smukkeste vandreruter i Danmark. I en historisk del af landet og med en afvekslende natur som følgesvend, er det ikke svært at glæde sig og forundres: Over historiske mindesmærker, over varierede landskaber og fantastiske udsigter man kan opleve, når man stille kravler op på de højeste punkter undervejs. Og ikke mindst glæden over den mangfoldighed i naturen, der møder en undervejs.

Grænsesten

Rillen i stenens top er en sigtelinie, der rammer nøjagtigt i næste stens tilsvarende rille. En linie trukket fra sten til sten fastlægger landegrænsen. Hver sten er nummereret, så alle positioner kan angives præcist.



UD I NATUREN - TAG MED

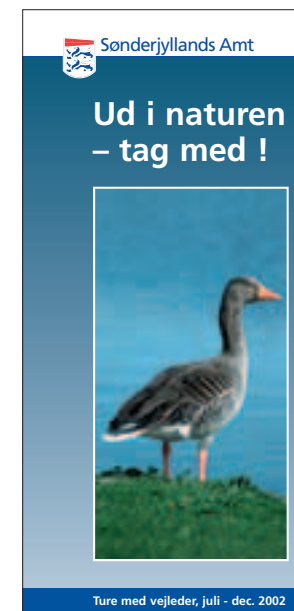


Et halvt hundrede mennesker er samlede på den lille skovvej. De skal på naturvandring. Nogle finder omgående sammen da de kender hinanden fra tidligere ture, og snakken går lystigt. Andre er mere afventende. Mit formål med turen er at fortælle om den lille grønne løvfrø og det arbejde der er gjort for at redde frøen som en sønderjysk art. En mand, lidt oppe i årene, kommer hen til mig og fortæller, at han engang har set en lille grøn frø oppe i et træ. Det har han aldrig tidligere fortalt til nogen, for, som han sagde, "Jeg var bange for at blive til grin". Nu vil han med på turen for at se om det nu også virkelig kan passe at løvfrøer klatrer i træer! - Indrømmet: En frø der klatrer rundt i en brombærbusk er usædvanligt men for løvfrøen er det dagligdag. På turen fik deltagerne bevis for at det virkelig er rigtigt, og de gik hjem en lille smule klogere og en lille smule gladere.

(Fra naturvejlederens dagbog)

Øjebliksbilledet er fra én af de mere end 300 offentlige naturvandring som Sønderjyllands naturvejledere arrangerer hvert år. Amtet samler mange af tilbuddene i en lille folder "Ud i naturen - tag med" som bliver udsendt to gange om året. Naturvandringerne har vidt forskellige emner som udgangspunkt. Det kan være specielle naturfænomener, kulturhistorie, lokalhistorie, geologi og astronomi samt kano- og cykelture. De fleste ture er gratis, men af og til betaler deltagerne et beløb til dækning af særlige udgifter, f.eks. kanoleje eller bustransport. Tilbuddene benytter ca. 13.000 sønderjyder og turister sig af hvert år.

Folderen fås på biblioteker, turistbureauer og museer. En del af udbuddet af naturvandring kan ses på internet. Amtets ture kan du finde på www.udinaturen.sja.dk ligesom der er mange ture på den landsdækkende hjemmeside www.naturnet.dk



Gendarmstien har navn efter de gamle grænsegendarmere, der i en årrække bevogtede landegrænsen og kontrollerede skibsfarten langs kysten. Patruljeringen foregik til fods, og hver enkelt gendarm havde et bestemt stykke af grænsen at passe. Nogle steder var der i forvejen stier og veje, som gendarmen kunne benytte på sin rute. Andre steder blev der anlagt nye stier hen over privat jord. På den måde blev Gendarmstien skabt.

Grænsegendarmene patruljerede til fods indtil 1959 derefter kom bevogtningen til at foregå med bilpatruljer.

I 1995 overgik al bevogtningen af grænsen til politiet. Mange steder gik Gendarmstien herefter i "glemmebogen", men siden 1988 har Sønderjyllands Amt sammen med staten og de berørte kommuner arbejdet på at afmærke det gamle stiforløb og gøre det tilgængeligt for vandrere.

Det er nu muligt at følge den afmærkede sti fra Padborg til Høruphav - en dejlig naturoplevelse på 74 km.



Landskabet fra Padborg til Kruså præges af den markante tunneldal med erosionskløfter og stejle skrænter med kildevæld, søer og vandløb. Og det præges af tidligere tiders varierede udnyttelse, hvor de tørre skrånin-ger blev opdyrket, mens kreaturerne fik

engene at boltre sig på. Men meget af denne strækning har passet sig selv på naturens betingelser.

Især vil man flere steder kunne finde åbne kilder med klart vand, der kommer ud af småvindhuller.



Turen er på ca. 5 km.

Haraldsdal ◀a

Saxo fortæller, at Harald Klak efter sin hjemkomst fra dåben i Mainz i 826 på ny måtte kæmpe med kong Regner om kronen. Dalen, hvor slaget stod, hedder siden den tid „Haraldsdal“.

Ved en anden lejlighed skal en konge have vandet sin hest i en kilde i dalen. Denne kilde kaldes endnu „Kongens Kilde“.

Bov Museum ▶d

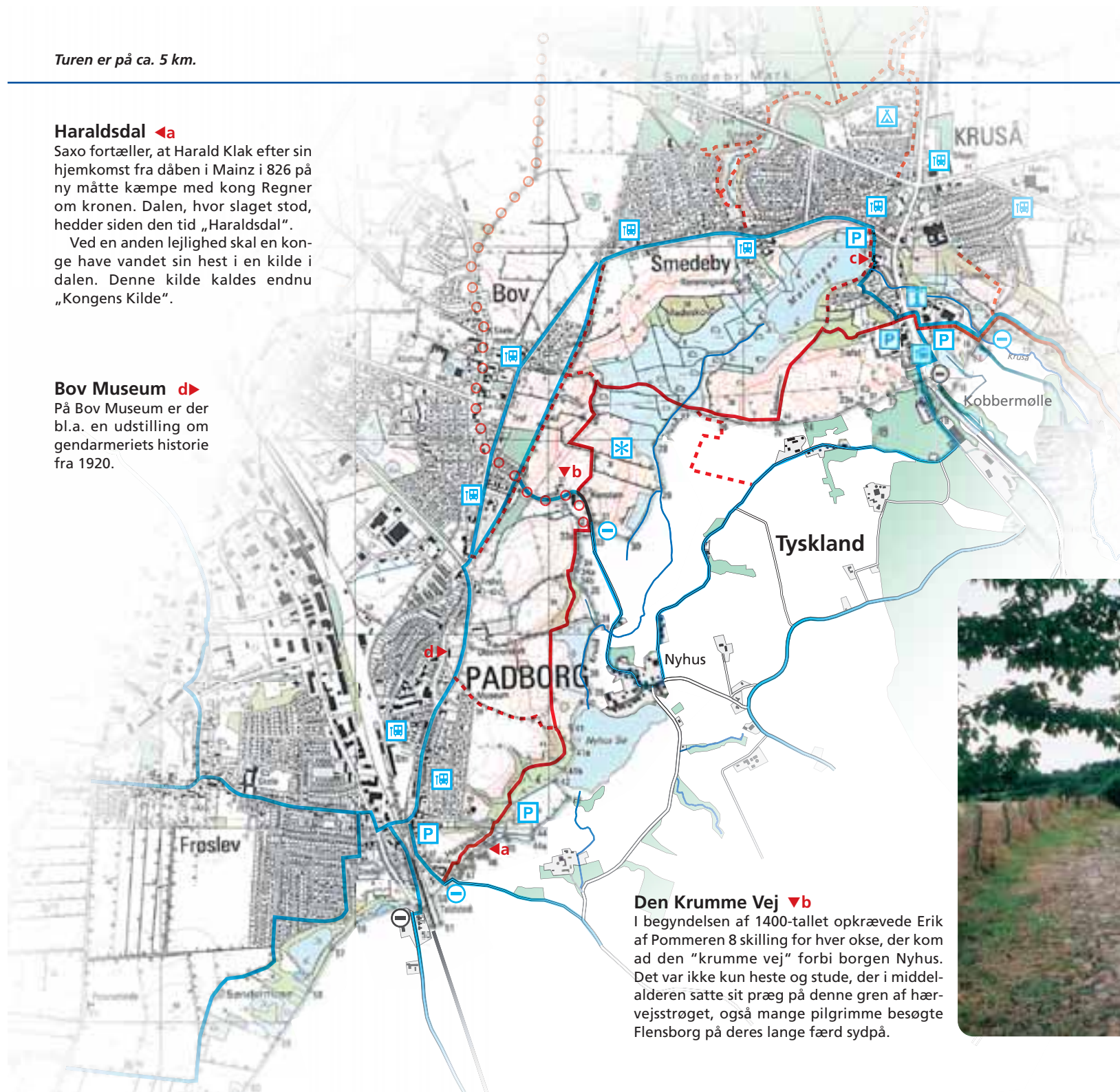
På Bov Museum er der bl.a. en udstilling om gendarmeriets historie fra 1920.

Den Krumme Vej ▼b

I begyndelsen af 1400-tallet opkrævede Erik af Pommeren 8 skilling for hver okse, der kom ad den "krumme vej" forbi borgen Nyhus. Det var ikke kun heste og stude, der i middelalderen satte sit præg på denne gren af hærvejsstrøget, også mange pilgrimme besøgte Flensborg på deres lange færd sydpå.

Nyhus

Nyhus var indtil 1920 en del af Bov sogn. Byen og søen har navn efter borgen Nyhus, der nu er et voldsted. Det træbevoksede voldsted ligger på den tyske side og kan anes fra Gendarmstien.



Kruså Vandmølle ◀c

Møllen hørte gennem århundreder med til de dominerende virksomheder på egnen. Indtil 1850 var der maletvang i en omkreds af 5-6 mil. I dette område var bønderne pligtige til at yde mølleren hånd- og spændtjeneste i form af fire hoveddage og et kontantbeløb. Mølleriets ophørte i 1964. Møllehjulet blev afløst af en turbine.



Stien ved Krusåen



Turen er på ca. 5 km.



Lidt vest for Skomagerhus står Højvandsstenen, der viser at vandstanden i fjorden under den voldsomme efterårsstorm i 1872 nåede 5,30 m over normal vandstand.



Kobbermølle **b▶**

I Krusådalen grundlagde Christian IV i 1612 et hammerværk, hvor der fremstilledes kobber- og messingplader til skibsbeslag og tage. Kobbermøleværket blev flere gange ødelagt på grund af brand og krigshandlinger, ramt af statsbankerotten og tvangsauktioner. Men det rejste sig hver gang igen, indtil det blev nedlagt i 1962.

Værket var en af Danmarks førende virksomheder indtil 1864. Blomstringstiden lå i det 18. århundrede med over 200 ansatte. Mange kobber- og messinggenstande er fra denne tid. Ca. 1635 opførtes arbejderboliger til fabrikken i stil med Nyboder i København.

Abrahamskilde **▲c**

Ansgars disciple byggede her omkring år 1000 et kapel. Kilden i nærheden tilskrev man en helsebringende virkning.

Under et besøg i Kobbermølle drak Frederik VII kildevandet under særlige ritualer. Vandet skulle drikkes en tidlig morgenstund, mens man betragtede solen. Drikkebægeret skulle kastes bagud og gå itu.



Skomagerhus ▲a

Kollund Skov har altid været et yndet udflugtssted fra Flensborg.

Efter bygningen af dæmningen over bugten i 1912 lettedes adgangen til skoven. Til projektet hørte planer om bygning af et villakvarter, men midlerne slap op, kun huset "Skomagerhus" blev bygget. I dag forbindes Skomagerhus med den utraditionelle grænseovergang.



Skomagerhusgrænsen ca.1920



Skomagerhusgrænsen 2003



Kollund skov



Sti ved Kollund

Turen er på ca. 4 km.



Sønderhav

Sønderhav er smukt beliggende ved Flensborg fjord med udsigt til Store og Lille Okseø. Dampskibsforbindelsen med Flensborg har haft stor indflydelse på områdets udvikling. Sommergæsterne som kom sejlene hertil, var ikke kun endagsturister men flere boede her hele som-

merhalvåret. På skrænten langs Fjordvejen, som er anlagt 1934-36, ligger ældre sommerhoteller og sommervillaer. De store villaer på bakkeskråningerne ind mod Sønderhav vidner om, at den smukke udsigt til alle tider har været attraktiv.

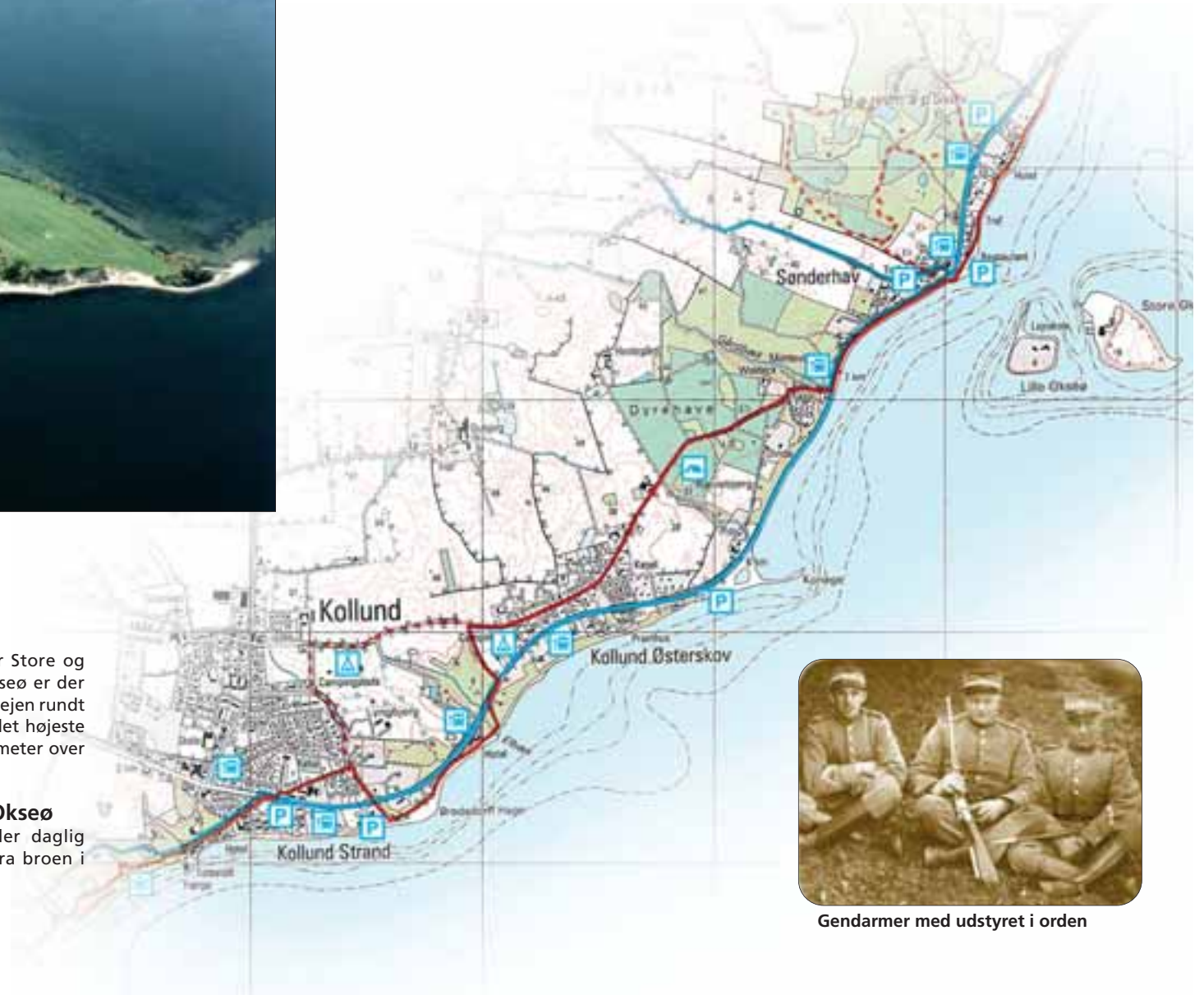


Store og Lille Okseø

Ud for Sønderhav ligger Store og Lille Okseø. På Store Okseø er der anlagt en vandresti hele vejen rundt på højdedraget, der på det højeste sted når en højde på 18 meter over havets overflade.

Færgefart til Store Okseø

I sommerperioden er der daglig sejlads til Store Okseø fra broen i Sønderhav.



Gendarmere med udstyret i orden

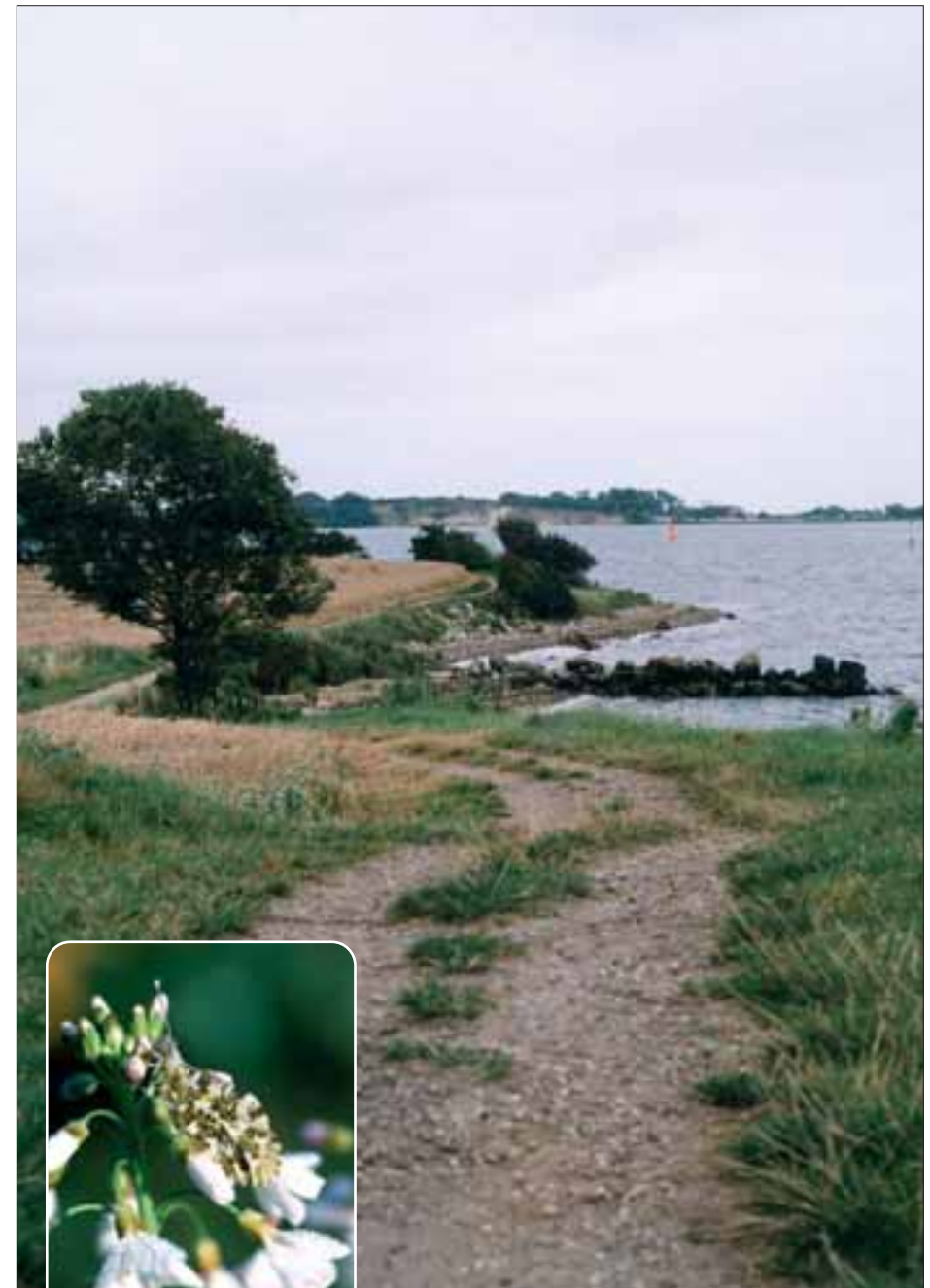
Kollund var i mange år mest kendt for sine fjordbåde, der sejlede passagerer i pendulfart til Flensborg for at hjemtage de eftertragtede toldfrie varer. I dag har campingpladser og sommerhuse taget over. På den første og den sidste kilometer af denne strækning følger man fjorden. På det midterste stykke tager Gendarmstien nemlig en varieret afstikker op i baglandet og tilbyder efter omtrent 2,5 kilometers vandring den herligste udsigt ud over Flensborg

Fjord. Herfra kan man overskue fjorden med Tyskland på den modsatte bred og Broagerlands bakkede profil i det fjerne.

På den modsatte side af fjorden ligger slottet Glücksborg, der har haft afgørende betydning for det danske monarki: Herfra stammer den glücksborgske linie af kongehuset, idet dronning Margretes tipoldefar besad slottet her, da han i 1863 blev dansk konge under navnet Chr. den 9.



Dampskibsbroen i Kollund



Aurora

Sti fra Brændstoft til Helligsø

Turen er på ca. 6,5 km.



Netop på denne strækning oplever man Gendarmstiens nære forhold til vand allerbedst. Kun få gange slår stien op i landet, blot for at svinge ned mod fjorden kort tid efter. Flere af de små huse på strækningen blev i øvrigt opført til de gendarmere, der var ansat til bevogtningen af landegrænsen. I de små skovparceller, der hovedsageligt består af ask, fældede man tidligere lange lige stammer til bundgarnspæle.



Munkemølle ▲ a

Ved Munkemølle lå indtil en brand i 1945 den middelalderlige Munkemølle, som har været kornmølle under Ryd Kloster, nu Glücksborg. Cisterciensermunkene, der selv byggede møllen, sejlede korn over fjorden hertil.

Sønderhavskovene

De to skove Kelstrup Fredskov og Hønsnap Skov er sammen med Rønshovedskovene, Gårdbæk Skov, Waldeck Skov og flere private skovparceller med til at danne det samlede skovområde Sønderhavskovene. Fra Gendarmstien ved Sønderhav er det nemt at tage en afstikker til Sønderhavskovene.

*Skov- og Naturstyrelsen har udgivet en vandre-
tursfolder for området.*

Både ved Stranderød og Brændstoft ligger maleriske rester af to store teglværker. Man ser tydeligt at hvidtjørn er det træ, der hurtigst indvandrer, når naturen bliver overladt til sig selv. Med årene bliver nye skud spist af kreaturer, men ganske langsomt breder tjørnen sig og vokser til smukke formationer. Også strandbredden

er her rød og gul efter de tusindvis af teglsten, der er efterladt. Ved Helligsø ses resultatet af en vellykket naturgenopretning. I mere end 50 år var søen forsvundet, men i 1992 blev der igen skabt forbindelse til fjorden. Nu fungerer stedet som et fristed for mange forskellige fuglearter, der især forår og efterår flokkes her.



Maleriske rester af to store teglværker

AlsFoto



Kollund skov



Overnatningsplads i



Strandpromenade ved Sønderborg



Udsigt til Sønderborg Bugt



Dyrhave ved Sønderhav

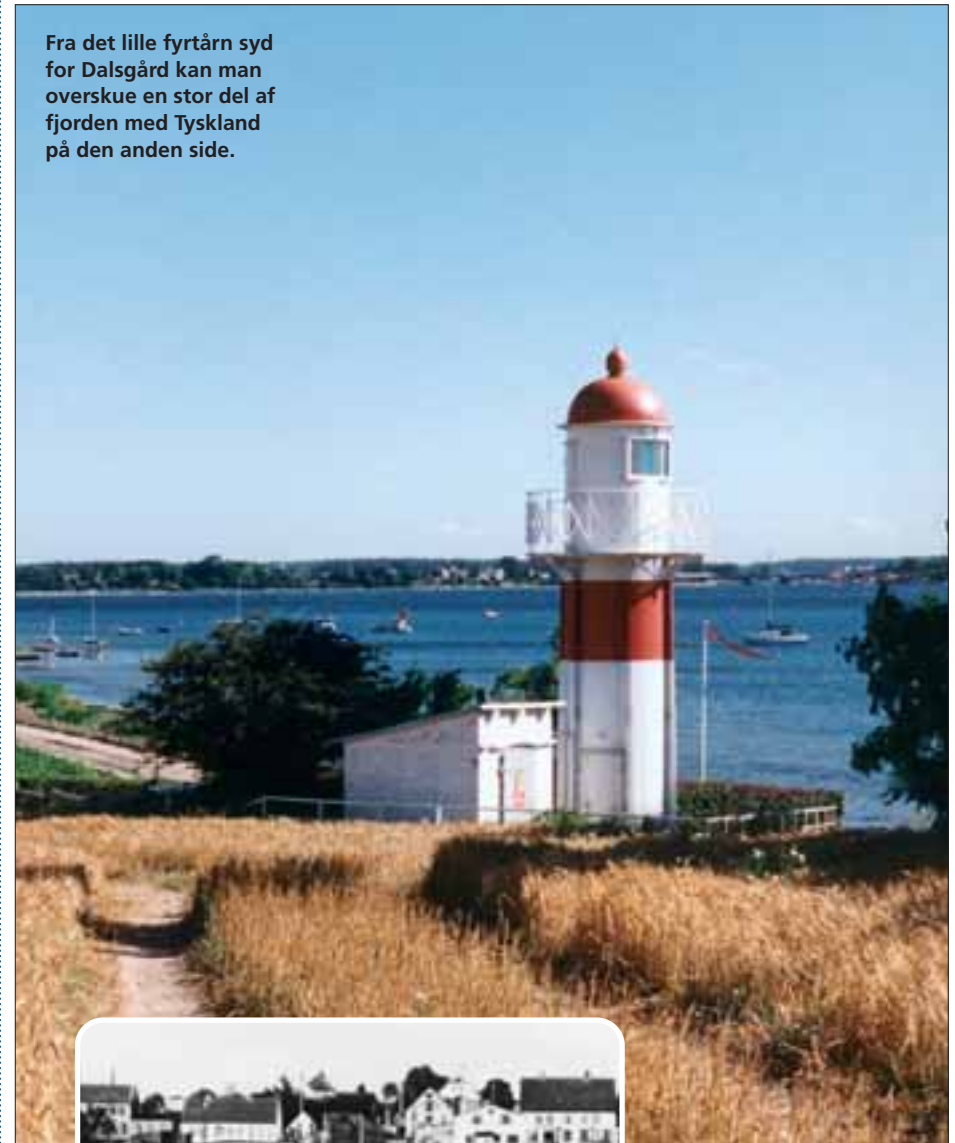


AlsFoto



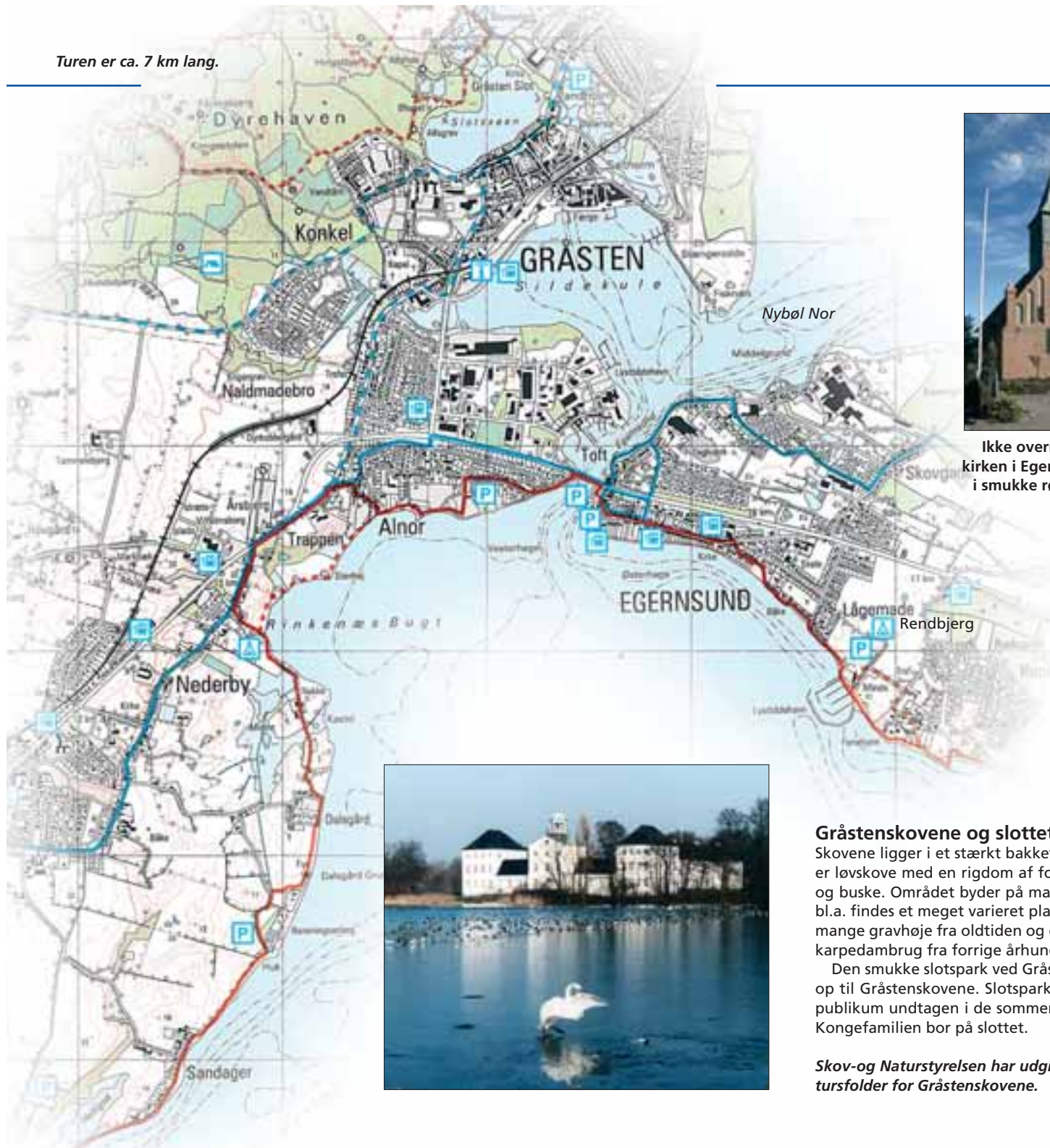
Udsigt fra Teglværksstien ved Broager

Fra det lille fyrtårn syd for Dalsgård kan man overskue en stor del af fjorden med Tyskland på den anden side.



Indtil 1968 skete overfarten mellem Egersund og Toft med en færge.

Turen er ca. 7 km lang.



Ikke overraskende er kirken i Egersund bygget i smukke røde teglsten.



Gråstenskovene og slottet

Skovene ligger i et stærkt bakket landskab. Det er løvskove med en rigdom af forskellige træer og buske. Området byder på mange oplevelser, bl.a. findes et meget varieret plante- og dyreliv, mange gravhøje fra oldtiden og et endnu aktivt karpedambrug fra forrige århundrede.

Den smukke slotspark ved Gråsten Slot støder op til Gråstenskovene. Slotsparken er åben for publikum undtagen i de sommermåneder, hvor Kongefamilien bor på slottet.

Skov-og Naturstyrelsen har udgivet en vandretursfolder for Gråstenskovene.





Sandager var omkring år 1900 et yndet udflugtsmål. Færgen fra Flensborg lagde til her, og flere af de større huse rummede dengang pensioner, hvor man kunne bo og indsnuse den friske havluft. Egersund blev egnens industrielle midtpunkt, ikke mindst fordi området ved Nybøl Nor husede et utal af store teglværker. Med en afstikker ind til Nybøl Nor vil man kunne se de store teglværker, omend der i dag er betydeligt færre end for 40 år siden.

Udnyttelsen af leret tog fart efter Københavns brand i 1728, og de faste og gule teglsten,

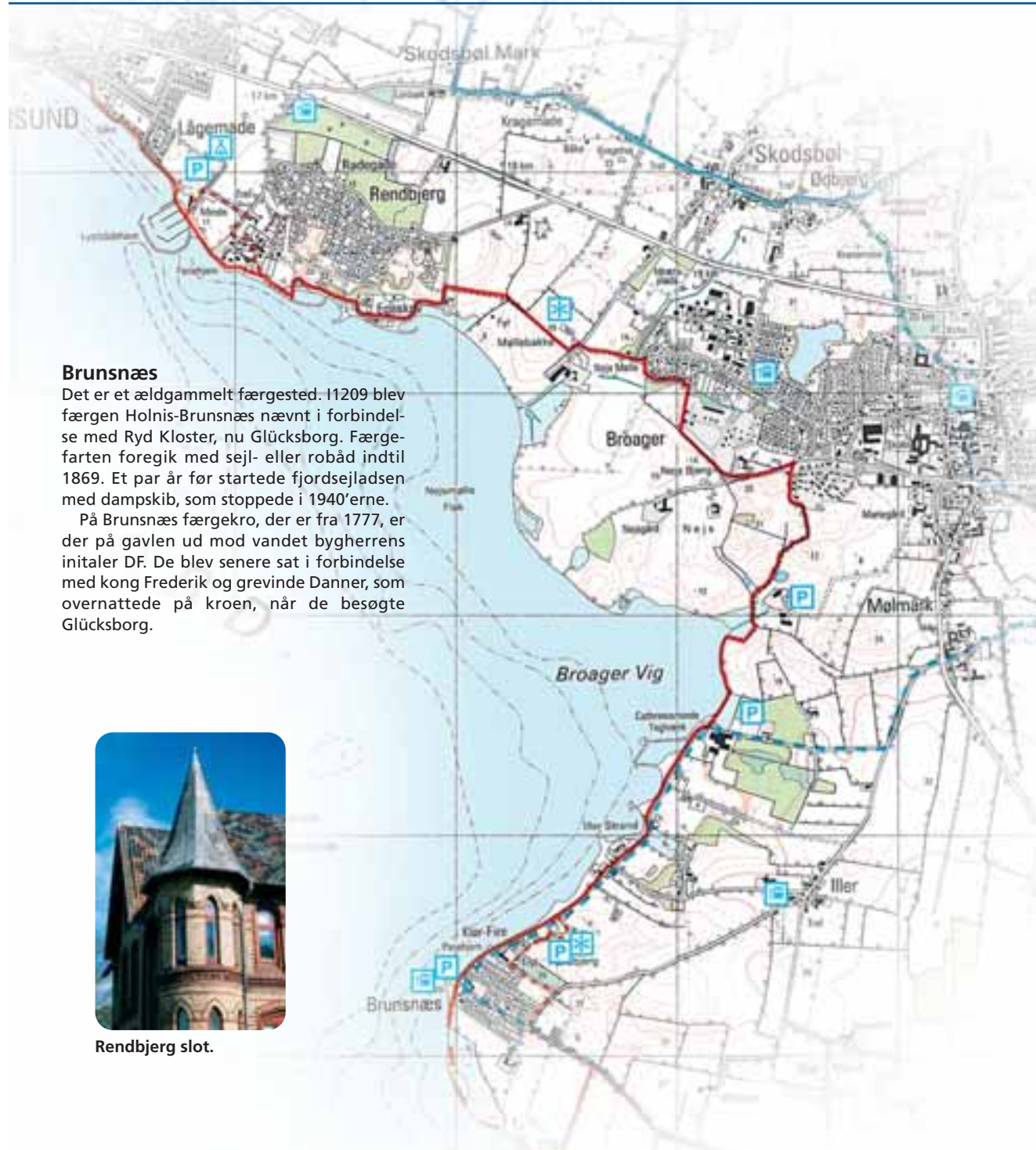
der er en smule tyndere end nutidens kaldtes Flensborgsten. For den der har god tid, vil en granskning af strandkantens mange teglsten afsløre spændende nyt: Mange teglværker prægede nemlig deres navne i stenene, og ofte støder man på disse på strandvandringerne.

Et besøg på kirkegården i Egersund vil afsløre, at mange navne er af fremmed herkomst, ofte tysk og polskklingende. Mange af de sæsonarbejdere, der tidligere befolkede teglværkerne, kom nemlig fra vore sydlige nabolande.



Lille Ildfugl

Turen er på ca. 6 km.



Brunsnæs

Det er et ældgammelt færgested. I 1209 blev færgen Holnis-Brunsnæs nævnt i forbindelse med Ryd Kloster, nu Glücksborg. Færgefarten foregik med sejl- eller robåd indtil 1869. Et par år før startede fjordsejladsen med dampskib, som stoppede i 1940'erne.

På Brunsnæs færgetro, der er fra 1777, er der på gavlen ud mod vandet byherrens initialer DF. De blev senere sat i forbindelse med kong Frederik og grevinde Danner, som overnattede på kroen, når de besøgte Glücksborg.



Rendbjerg slot.

Sporene efter den store teglværksindustri er lette at få øje på, når man passerer bebyggelsen fra Rendbjerg i retning Brunsnæs: De mange produkter fra teglværkerne er enten anvendt i de kæmpestore villaer, hvor teglværksejeren boede. Andre er indsat som udsmykning i byens huse. Og fortsætter man vandringen langs stranden vil de mange teglstene i vandkanten afsløre, at her lå engang et teglværk eller

her var en udskibningsmole. Alle teglværkerne var baseret på udnyttelsen af en særlig finkornet ler, der var aflejret i den såkaldte Iller-sø. Mod slutningen af istiden blev det værdifulde ler aflejret over en periode på ca. 50 år. Fra det højtliggende Nejs Bjerg er der en pragtfuld udsigt over det smukke landskab: Skorstenen mod syd viser retningen mod teglværksmuseet i Cathrinesminde.



Sti ved Broager Vig

Cathrinesminde Teglværk

Som det eneste af de 8 teglværker, der har ligget ved Iller Strand, er Cathrinesminde i dag bevaret. Teglværket blev grundlagt i 1732. I 1968 var der for sidste gang ild i ovnen og teglværksdriften ophørte. En restaurering blev sat i gang i 1986 og i 1993 blev der oprettet et teglværksmuseum. I det genskabte produktionsanlæg og i udstillingen om tegl gennem tiderne kan man følge teglværkshistorien.

Teglværksstien

Teglværksstien følger et stykke af Gendarmstien langs Iller Strand. Informationspunkter langs Teglværksstien gør opmærksom på de spor, der er efter de forsvundne teglværker. Fra stien kan ses tilvoksede lergrave, nedbrudte landingspladser og spor efter ovne og æltemøller.



I de lavloftede ovne blev de håndstrøgne sten stablet og brændt.



AlbFoto



Okkergul randøje

Gendarmstien ved Busholm

Turen er ca. 10 km lang



Gendarmhytte ved Busholm.
1950.



AlsFoto

Fra opholdsarealet ved Brunsnæs er der udsigt til Holnæs.

Skrækkehøj ◀a

Ved Skelde Vig lå der i slutningen af det 13. århundrede en sørøverborg, der var omgivet af volde og grave. Her har en frygtet sørøver, den røde Ons, drevet sit uvæsen og mange uskyldige fanger har fundet døden i de skumle kældre. Stedet kaldes Skrækkehøj.



På turen mod Kragesand når man at få et fint indtryk af den variation som gendarmstien her byder på. Kragesand er et meget fint sted at se på træfugle. Dele af stien følger kysten og passerer små skræntskove og kyststrækninger med rullesten. Til andre tider må vi begive os lidt ind på halvøen Skelde. Landskabet rummer flere små natursteder med Vigsmose og Skelde Mose som de vigtigste.

Især i sensommeren vil mange af hegnene bugne af brombær og nødder.



Alsfoto

Vigsmose

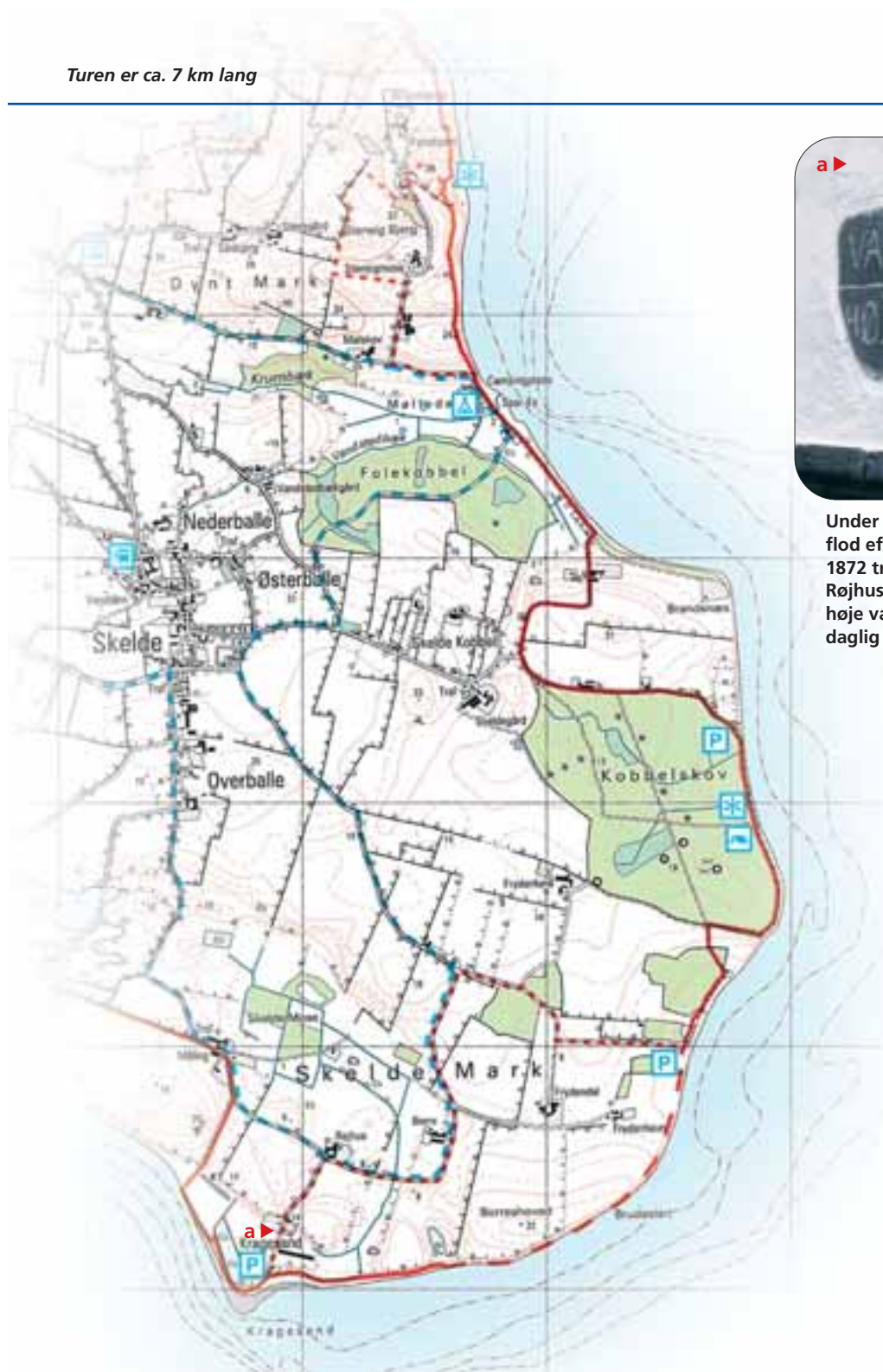


Alsfoto



Skovrandøje

Turen er ca. 7 km lang



Under den voldsomme stormflod efterårsstormen d. 13. nov. 1872 trængte vandet ind over Røjhus marker. Stenen viser den høje vandstand 3,60 m. over daglig vande.



Skelde Kobbelskov

Skelde Kobbelskov er statsskov og administreres af Gråsten Statsskovdistrikt. Skoven præger med sine ranke bøge og den høje kystskrænt den østlige del af Flensborg Fjord og Sønderborg Bugt. Planterne i skoven er bl.a. lund-fladstjerne, vild løg, storblomstret kodriver og flere steder i underskoven er kristtjørn almindelig.

I Kobbelskov ligger hele 19 bevarede rund- og langdysser, der nok er 4.500 år gamle. Midt i skoven findes en primitiv overnatningsplads, der meget gerne må benyttes af besøgende i området, hvad enten de cykler på skovvejene, går på Gendarmstien eller kommer til området på anden vis.



Klinten ved Stensigmose

I klinten ved Stensigmose er der rester af nu uddøde muslinger og snegle, som isen har aflejret i bestemte sandfyldte lag. Også rester af mellemistidens moser, skabt i en varmeperiode der sluttede for ca. 75.000 år siden, er trykket ind i klinten. De afslører sig som sorte tørv, der bl.a. indeholder fladtrykte blade og grene.



Dybbøl

I dette naturskønne område, kan det være svært at forstå, at her engang var en blodig krigsskueplads. Det var ved Dybbøl Skanser, at de voldsomme kampe i foråret 1864 foregik. Dybbøl Mølle og Historiecenter Dybbøl Banke er sammen med Museet på Sønderborg Slot gode besøgsmaal for den, der vil sætte sig ind i områdets kulturhistorie.

Skov- og Naturstyrelsen har udgivet en vandretursfolder for Dybbøl.

Turen er ca. 12 km



Broager kirke

Gammelmark Klinter ▼a

Her havde prøjserne i 1864 placeret tre kanonbatterier, som kunne række over Vemmingbund og gøre voldsom skade på de danske skanser på Dybbøl.

Gratelund ▶b

Broagerlands højeste udsigtspunkt, 57 meter, hvorfra der er en smuk udsigt over Broager og Flensborg Fjord. Herfra kan man følge en sti til Dynt.



Fra Vemmingbund til Sønderborg følger cykelruten Gendarmstien.

Fra Vemmingbund er der mulighed for at lave en afstikker ind til Broager By, hvor Broager Kirke (se kort ved rute 6) og dens omgivelser er et besøg værd. Kalkmalerier fra det 13. og 16. årh. smykker kirken. På kirkegården er der mange danske og tyske krigsgrave fra 1864.

Igennem sommerhusbyen Vemmingbund står det lille gendarmskilt med jævne mellemrum og markerer ruten, indtil vi er over på bugtens nordside og følger stien til Dybbøl.

Mens Vemmingbund blev skabt af istidens enorme isbræmmer, er størstedelen af monumenterne i Dybbølområdet skabt af mennesker.

Det var nemlig her, at slaget om Dybbøl stod i april 1864. Den afgørende storm på Dybbøl fandt sted 18. april 1864. De nuværende græsklædte jordskanser blev opført i årene efter 1864, og indgik i befæstningen af den vigtige militærbase Sønderborg. Fra stien kan man med fordel tage en afstikker til Dybbøl Mølle og Historiecenter Dybbøl Banke.



Kongeskansen med Dybbøl Mølle i baggrunden.



Trillen er en lille naturperle, der året rundt er et spændende fugleområde. Fra fugletårnet helt ude ved stranden, kan vi overskue hele området.

Turen er ca. 8,5 km

SØNDERBORG



Sønderborg Slot

Det smukke Sønderborg Slot blev opført omkring 1160-erne for at sikre, at venderne ikke hærgede og stjal for mange al-singere, der senere blev solgt som slaver på de polske markeder. I 1570 fik slottet Dronning Dorotheas kapel, og her står Europas ældste orgel fra ca. 1560. Det blev restaureret i 1994 og er atter i brug. Kendt blev slottet især, da Chr. d. II var fange her fra 1532-1549.



Fiskerhytten ▲a

Stedet har været et yndet udflugtsmål. I en pavillon ved siden af huset kunne man købe kaffe, øl, is og spise sin medbragte mad. Mange havde tradition for en årlig tur til Fiskerhytten. Da kong Frederik IX holdt sine kongejagter i Sønderskoven blev frokosten holdt her. Men da pavillonen brændte for ca. 40 år siden ophørte den bevilling, som skovløberen havde.



Den sjældne løvfrø

I skovens træer ses flere steder store redekasser, der tjener som ynglekasse for den sjældne andefugl Stor Skallesluger.

Vådområderne tæt på skovbrynene øst for skoven huser sommeren igennem en stor bestand af den sjældne løvfrø, og flere damme er anlagt, for at give frøen gode levevilkår. Ved Skovridergården i Sønderskoven vil man på en lun majaften kunne opleve en nærmest infernalsk parringskoncert. På den sidste strækning af Gendarmstien kommer halvøen Kegnæs til syne mod syd og turen slutter, efter at have passeret naturområdet Trillen, tæt på det idylliske Høruphav.



Stor Skallesluger

AlsFoto

PRAKTISKE OPLYSNINGER



Den afmærkede Gendarmstien er vist med dette skilt.

Undervejs på ruten er der også opsat informationstavler.

De øvrige stier, der er vist på kortet, kan bruges som rundtursmuligheder.

Dele af Gendarmstien indgår i de europæiske fjernvandreveje, Fjernvandrevej E6.

Færdsel på Gendarmstien

Vandreruten følger mest veje og stier. Flere steder skal hunde føres i snor. Færdsel sker på eget ansvar.

Vis hensyn over for planter, dyr og mennesker, der lever i og har deres erhverv i naturen.

Andre vandreture

Har du lyst til at opleve andre egne af Sønderjylland, kan du finde yderligere information om ture i naturen på amtets hjemmeside:

www.udinaturen.sja.dk eller få oplysning på 74 33 54 59.

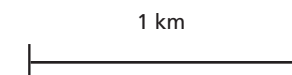
Se også www.skovognatur.dk

Sønderjyllands Amt ønsker dig og din familie en god tur.



-  Gendarmstien
-  Gendarmstien langs stranden
-  Alternativ vandrerute
-  Hævejen
-  Afmærket cykelrute
-  Ikke afmærket cykelrute
-  Parkering
-  Campingplads
-  Naturlejrplads
-  Turistbureau
-  Udsigtspunkt
-  Busholdeplads
-  Grænsesten
-  Grænseovergang
-  Grænseovergang for gående og cyklister

I marts 2001 blev det muligt at passere landegrænsen 4 nye steder mellem Padborg og Skomagerhus til fods og på cykel. Alle grænseovergange er afmærkede på kortet. Husk pas ved grænsepassage.



© Kort- og Matrikelstyrelsen, 2003
© COWI, 1995 og 1999



Naturen må gerne betrædes

De fleste har en god fornemmelse for, hvordan de bør opføre sig når de opholder sig i naturen. De fleste mennesker opfører sig da også på en måde der ikke giver problemer. Ingen er i tvivl om, at hvis de går på afmærkede stier, holder hunden i snor og ikke smider affald, så gør de ikke noget galt.

Der er regler for vores færdsel i naturen. Nogle af reglerne sætter begrænsninger for hvad vi må i naturen; men der er også regler der giver os nogle umiddelbare rettigheder.

Naturbeskyttelsesloven sikrer befolkningen en nærmere bestemt adgang, herunder adgang til private arealer, og ejeren må ikke forhindre eller vanskeliggøre denne adgang.

Her er en oversigt:

Veje og stier

Du må gå og køre på cykel på veje og stier i det åbne land. Hunde skal være i snor på private enkeltmandsejede veje og stier. I særlige tilfælde kan ejeren have lov til at forbyde færdsel.

Strande

Langs vores strande er det tilladt at færdes til fods, bade og tage kortvarigt ophold, dvs. ca. en dag. Reglen gælder uanset om stranden er privat eller offentligt ejet. Men der er også begrænsninger. På private strande må du normalt ikke opholde dig inden for 50 m fra beboelse. Hunde skal være i snor mellem 1. april og 30. september på stranden – og altid, hvor der er græssende husdyr. Ridning er tilladt mellem 1. september og 31. maj på den ubevoksede strandbred og direkte ned dertil, hvis der er lovlig adgang til stranden.

Skove

I private skove er det tilladt at gå og cykle på veje og stier mellem kl. 6 og solnedgang. I de offentlige skove må du færdes hele døgnet både på og uden for stier og veje, men ikke i indhegninger. Ejeren har lov til at begrænse adgangen på dage hvor der er jagt eller intensivt skovningsarbejde. Du må ikke opholde dig

inden for 150 m fra bygninger. I offentligt ejede skove er det 50 m. Hunde skal være i snor. I særlige tilfælde kan ejeren have lov til at forbyde cykling. Der er særlige bestemmelser for ridning i skove.

Udyrkede arealer

Du må gå og opholde dig på udyrkede arealer, hvis du kan komme dertil på lovlig måde, f.eks. ad veje og stier. Du har dog ikke adgang på private udyrkede arealer, hvis arealet er forsvarligt hegnet i sin helhed; men der kan være adgang gennem låger og led og over stenter e.l., hvor der ikke er græssende husdyr. Du må kun være der fra kl. 6 til solnedgang og ikke inden for 150 m fra bygninger. Du har ikke adgang til bræmmer langs vandløb medmindre de grænser op til et område der ellers er åbent for offentlig færdsel. Ejeren kan lukke arealet på dage med jagt eller intensivt landbrugsarbejde. Hunde skal være i snor.

Færdsel i øvrigt

Adgang sker på eget ansvar og der kan være lokale begrænsninger i adgangen.

Hvis du vil lave organiserede aktiviteter i skove og på udyrkede arealer, hvor deltagerantallet er over 30, eller vil lave sports- eller erhvervs-mæssige arrangementer, skal du have ejerens tilladelse.

Du kan finde mere om adgang til naturen på: www.skovognatur.dk/friluft/friluft.htm eller www.dn.dk/adgang

Tag hensyn til dyrene - særligt i yngletiden og på steder hvor mange dyr hviler og æder. Lad være med at røre dyreunger. Tag hensyn til træer, buske og blomster. Jo mere du lader dem være, desto større bliver din mulighed for at glæde dig over naturen på dit næste besøg. Hvis du færdes stille og roligt, kan du få øje på mange flere dyr. Prøv at sidde helt stille og lytte - og opdag naturens mange lyde. Når du har nydt den medbragte mad, så husk at tage papir og flasker med dig. Tænk på, at et henkastet cigaretskod kan medføre store ødelæggelser og sætte menneske- og dyreliv på spil.